

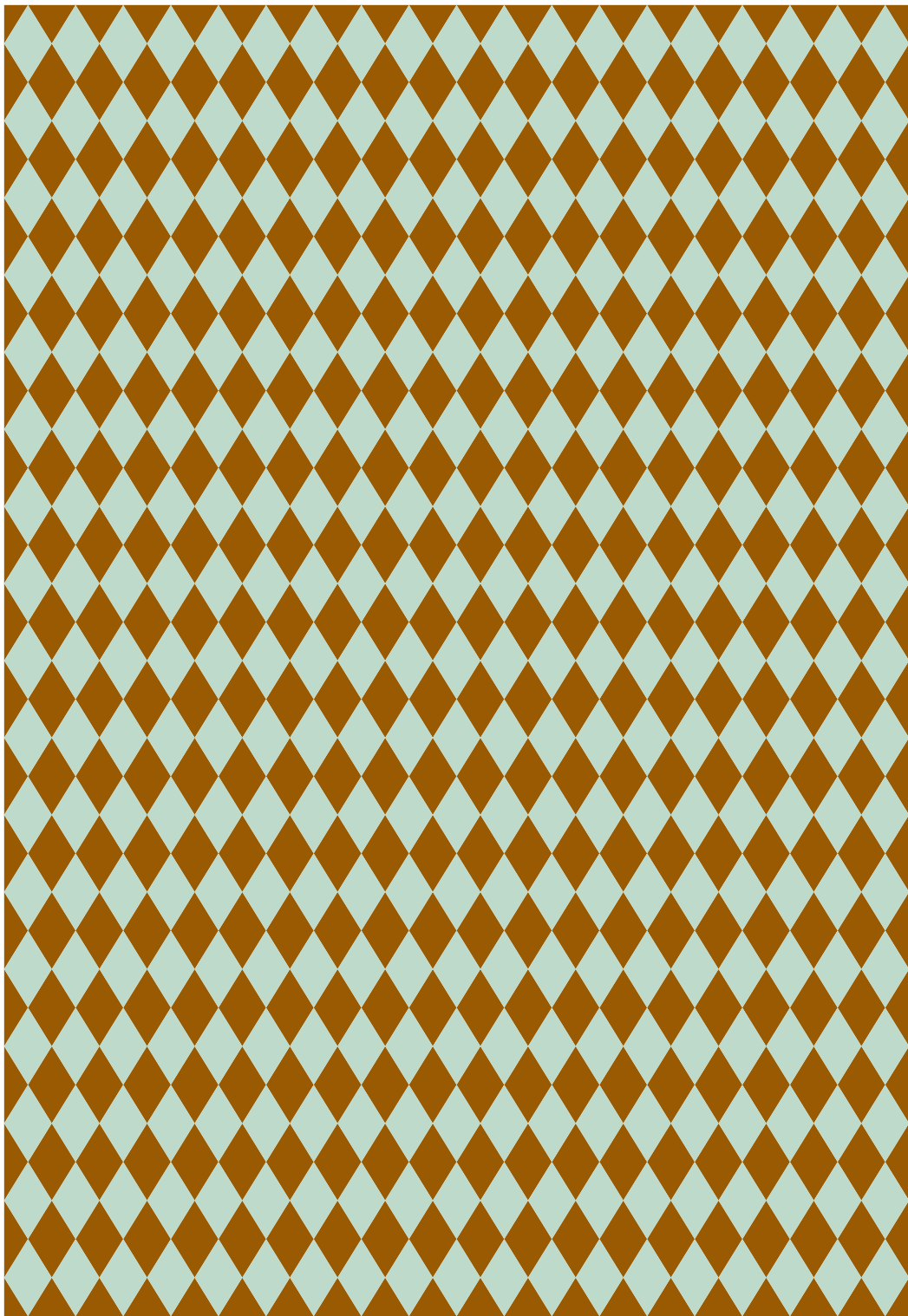
ETIK etik, r. 0. 0.

Etiska aspekter i samband med utlandsstudier

LUNDS UNIVERSITETS ETIKRÅD | SKRIFTSERIE NR 1 | 2019

l. vetenskapl
(1762; möjl.





Allmän vägledning för etiska överväganden i samband med studier, praktik, fält- och examensarbeten i utlandet

Samarbeten mellan Lunds universitet och utländska lärosäten ökar. Allt fler studenter ges därmed möjlighet att genomföra värdefulla utlandsvistelser för studier, praktik, fältarbeten och examensarbeten. I Lunds universitets ansvar ingår att ge studenterna vägledning inför utlandsstudierna. Vi behöver därför en fortlöpande diskussion om vad som är "rätt" beslut i situationer som kan uppstå i samband med studier i utlandet. Alla situationer går inte att förutse, men vi är skyldiga att skaffa ett så gott kunskapsunderlag som möjligt. Vägledningen är avsedd att ge stöd för att inhämta de kunskaper som behövs för att planera studier utomlands och ge vägledning till studenter på grund- och avancerad nivå.

Vägledningen riktar sig till alla medarbetare som är ansvariga för planering och genomförande av studier i utlandet och är därför generell till sin karaktär. För att kunna ge tydlig rådgivning i konkreta situationer behöver vägledningen en komplettering på fakultets- eller institutionsnivå, där hänsyn tas till specifika behov och situationer som uppkommer inom olika verksamheter.

I denna skrift återfinns ett antal frågeställningar med rekommendation om vilken information som bör finnas innan ställningstagande till studier i utlandet görs. Därefter följer frågeställningar som kan uppkomma under och efter studenters utlandsvistelser.

Frågeställningarna tar sin utgångspunkt i målsättningarna att: skydda studenter och kvaliteten på deras studier under utlandsvistelse; skydda omgivningen för risker som studenters arbete eventuellt kan medföra; upprätthålla Lunds universitets trovärdighet som framstående forsknings- och utbildningsuniversitet.

Vägledningen är framtagen av Lunds universitets etikråd.

FRÅGESTÄLLNINGAR SOM KAN UPPKOMMA FÖRE RESAN

1 Säkerställda utbildningsmål

Vid utbildning på utländska lärosäten måste utbildningens kvalitet säkerställas. Om studenten ska delta i annan verksamhet än att följa campusbaserade studier, är det viktigt att ge en rättvisande bild av studentens kompetensnivå och vad den kan och får lov att bidra med i värdlandet. Vid fältarbeten och examensgrundande praktik måste mottagaren ha förutsättningar och personal för att handleda studenten. Sker studierna inom ramen för Minor Field Studies bedöms säkerhetsmässiga aspekter, inklusive den mottagande organisationens och handledares förutsättningar, av Lunds universitets MFS-kommitté.

Förväntningar på att den studerande ska utföra uppgifter som den ännu inte är behörig för, kan uppkomma i synnerhet för studerande inom professionsutbildningar. Arbetsuppgifter som studenten inte skulle ha fått utföra i Sverige bör den heller inte utföra på en annan studieort. Om det uppstår tveksamhet kring studentens planerade aktiviteter – kompetensmässigt, etiskt eller juridiskt – bör man undersöka om utbildningsmålen istället kan uppnås på annat sätt.

2 Godkänd projektplan

Studenten bör tillsammans med handledare göra en plan för projektet/vistelsen. Den ska innehålla information om vilka studier som kommer att göras, med vilka metoder, och hur det säkerställs att data insamlas och lagras på ett etiskt och juridiskt korrekt sätt. Studenten kan under arbetet upptäcka nya frågor och möjligheter till datainsamling. I den situationen ska handledaren kontaktas för bedömning av om det kan ske på ett etiskt korrekt sätt. Det är viktigt att inskräpa att användande av data som inte ingår i den upprättade plan för examensarbetet, eller som godkänts på annat sätt, medför en risk för underkänt resultat.

3 Kunskap om regler och kulturella aspekter

I många länder krävs tillstånd för att få lov att göra materialinsamling i studie eller forskningssyfte. Student och handledare är skyldiga att i möjligaste mån informera sig om och följa de lagar och regler som gäller för insamling av empiri i värdlandet. Även om det inte är ett brott mot formella regler kan det till exempel vara olämpligt eller rent av farligt att genomföra intervjuer med specifika grupper av personer. Det kan utgöra en risk både för studenten och de intervjuade. Också här finns skyldighet att vara tillräckligt informerad så att studenten inte utsätter sig själv eller någon annan för fara. De kursplaner och lärandemål som ligger till grund för utlandsvistelsen måste vara så konstruerade att den ansvariga institutionen på Lunds universitet har verktyg för att underkänna ett examensarbete om den studerande brustit i god forskningsetik eller vetenskaplig sed under sin utlandsvistelse.

4 En rimligt säker arbetsmiljö

Även i länder där en vistelse kan vara förenad med uttalade risker, kan universitet och studentcampus ofta erbjuda goda och säkra miljöer. Det är därför viktigt att skaffa information om studentens kommande boendeförhållanden och möjlighet att röra sig utanför campusområden. Studenten bör i god tid informera sig om sådana förhållanden, och följa värduniversitetets rekommendationer.

5 Diskriminering i värdlandet som kan utsätta studenter för risk

Det kan finnas formella eller informella regler i ett land som gör att till exempel kvinnor, personer med viss etnicitet eller HBTQ-personer riskerar att trakasseras eller straffas. Utifrån sådana perspektiv kan det vara osäkert för vissa studenter att vistas i specifika länder. Om en student tvingas att avstå en plats på ett universitet, på grund av diskriminering, bör platsen inte erbjudas till annan student. Lunds universitet bör inte upprätthålla samarbeten med universitet, vilka särbehandlar studenter på sådan grund som regleras i svensk diskrimineringslag.

6 Samarbeten med universitet och institutioner i länder med auktoritära regimer

Lunds universitet har samarbete med universitet i många länder, av vilka alla inte kan definieras som demokratier. Lunds universitet delar inte upp sina kontakter mellan länder med "godkända" och "icke godkända" statskick. Lämpligheten av ett samarbete måste prövas i varje enskilt fall och baseras på de säkerhets- och lämplighetsaspekter som bl.a. diskuteras i denna vägledning. Vid studier inom centrala eller fakultetsspecifika utbytesavtal kan lämpligheten anses prövad.

7 Krigszoner och andra farliga områden

Om miljön i värdlandet i sig kan betraktas som farlig bör studenter avrådas från studiedestinationen. Utrikesdepartementets rekommendationer ska alltid följas. En särskild riskbedömning måste dock göras för studenter som inte har svenskt medborgarskap. Eftersom det inom många discipliner kan finnas intresse för geografiska regioner som är farliga att vistas i, händer det att studenter önskar företa studieresor dit trots att de avråds av ansvariga på Lunds universitet. Om studenten trots sådana rekommendationer ändå företar en sådan resa, och vistelsen avser fältstudier som ska bilda underlag för examen vid Lunds universitet, bör det övervägas om arbetet kan examineras eftersom inriktningen på arbetet inte har godkänts i förväg.

8 Finansiering

Utbyten och utlandsvistelser som helt eller delvis finansieras av externa parter väcker frågor kring de krav och förväntningar finansären har. Skulle dessa krav medföra problem för studenten, eller vara oförenliga med universitetets krav på saklighet och vetenskaplighet bör samarbete inte ingås. Samma sak gäller om finansären

på annan grund kan anses tvivelaktig – till exempel genom att i sin verksamhet regelbundet kränka mänskliga rättigheter.

9 Etikprövning av studentarbetet

Även om studentens arbete är lagligt i värdlandet, kan det strida mot svensk lagstiftning eller mot god vetenskaplig sed. Den situationen delar frågan i två delar. Den första gäller krav på godkännande i värdlandet medan den andra rör "överprövning" av sådant som inte är tillståndspliktigt i värdlandet, men otillåtet i Sverige.

FRÅGESTÄLLNINGAR SOM KAN UPPKOMMA UNDER VISTELSEN

1 Information om kontaktvägar

För att kunna agera i en hastigt uppkommen situation, bör student och ansvarig vid Lunds universitet vara väl insatta i befintliga rutiner för sådana situationer. Ansvariga på Lunds universitet måste ha information om kontaktvägar till studenten och till ansvarig person i värdlandet.

2 Brister i säkerhet och välfärd

Om säkerhetsproblem uppkommer under vistelsen kan det vara otidligt vem som har ansvar för att trygga situationen. Oavsett formellt och försäkringsmässigt ansvar, bör Lunds universitet överväga vad som kan göras för den som drabbats. Om det gäller enskilda studenter i en situation där inte andra myndigheter har anledning att agera, bör ansvarig personal vid Lunds universitet undersöka möjligheter att bistå i den akuta situationen, som att hämta hem den drabbade eller betala resa ut ur landet.

3 Otillåtna arbetsuppgifter

Studenter kan förväntas utföra arbetsuppgifter inom till exempel medicin, som de enligt svensk regler inte har kompetens och behörighet för att utföra. Studenter får inte utföra sådana arbetsuppgifter utan erforderlig undervisning och kompetent handledning. Det är viktigt att studenten tydligt informeras om möjligheten att avvisa otillåtna arbetsuppgifter och att det finns en ansvarig handledare vid Lunds universitet som studenten kan hänvisa till.

4 Oetiska arbetsuppgifter

Om studenter uppmanas att tillämpa metoder som inte vilar på vetenskaplig grund eller inte sker i enlighet med beprövad erfarenhet, är de inte skyldiga att utföra dessa. Det är viktigt att studenten inte utnyttjas eller far illa på grund av detta. Studenten ska tydligt informeras om möjligheten att avvisa sådana arbetsuppgifter och det ska finns en ansvarig vid Lunds universitet för studenten att hänvisa till.

FRÅGESTÄLLNINGAR SOM KAN UPPKOMMA EFTER VISTELSEN

1 Avbrott i utlandsvistelsen

Oväntade händelser, exempelvis trakasserier, naturkatastrofer eller ohälsa kan tvinga studenten att avbryta sin vistelse. Institutionen behöver därför beredskap för hur sådana händelser ska hanteras vad gäller stöd i form av samtal och vägledning för hur uteblivna studiepoäng ska kunna tas igen.

2 Omhändertagande av data

Data ska behandlas i enlighet med gällande regelverk för datahantering. Då det är av stor vikt att skydda t.ex. utsatta grupper i det besökta landet, kan särskilda överväganden vad gäller data som kan utgöra fara för individer eller grupper behöva göras. En felaktig behandling av data som inhämtats i ett annat land kan inte bara medföra problem för dem som drabbas utan också svårigheter att i framtiden skicka studenter till samma område.

3 Externt finansierade stipendier

Det finns exempel på studenter som erhållit externa stipendier där finansören i efterhand ställer krav gällande tillgång eller publicering av data. Institutionen bör ha en policy för hur detta ska hanteras.

Lunds universitets etikråd

Rådet arbetar för att öka förståelsen för vikten av ett etiskt förhållnings-sätt i Lunds universitets verksamheter, stimulera till diskussion och debatt i etiska frågor samt främja kunskapsutveckling inom det etiska området.

Etikrådet är rådgivande till rektor och rektors ledningsråd i etikfrågor.

Bo Ahrén

vicerektor, ordförande

Fredrik Andersson

dekan, Ekonomihögskolan

Ann-Katrin Bäcklund

föreståndare, Pufendorfinstitutet

Anders Ekbohm

seniorprofessor, Karolinska institutet

Ulf Ellervik

professor, Kemiska institutionen

Torun Forslid

rektorsråd, universitetsledningen

Johanna Gustavsson Lundberg

universitetslektor, Centrum för teologi och religionsvetenskap

Lena Halldenius

professor, Historiska institutionen

Mats Johansson

docent, Institutionen för kliniska vetenskaper

Titti Mattsson

professor, Juridiska institutionen

Anna Meeuwisse

professor, Socialhögskolan

Björn Petersson

docent, Filosofiska institutionen

Johanna Henriksson

Lunds universitets studentkårer

Alexander Nymark

Lunds universitets studentkårer

Kontaktperson:

Magnus Gudmundsson, magnus.gudmundsson@rektor.lu.se



LUNDS
UNIVERSITET

www.lu.se

LUNDS UNIVERSITET

Box 117
221 00 Lund
Tel 046-222 00 00
www.lu.se